



Merkhabala

## Un pôle créatif

En Algarve, le Loulé Criativo permet aux designers et aux artisans de travailler ensemble et d'élaborer des pièces uniques, pour la survie de leur terroir

TEXTE Sara Alves

Design et authenticité locale sont les moteurs du Loulé Criativo, dont l'objectif est de préserver l'identité de la région à travers différents arts et traditions. Depuis 2014, le projet a déjà réussi l'exploit de développer l'une des plus grandes communautés créatives du Portugal. Son but est de sauvegarder le « savoir-faire » local, transmis de génération en génération et qui tend aujourd'hui à se perdre.

Pour Dália Paulo, directrice de la mairie de Loulé : « Il n'existe au Portugal aucune initiative d'une telle envergure et aussi intelligemment conçue dans un souci identitaire et territorial. Nous travaillons pour donner du pouvoir à l'artisanat sur le terrain. La municipalité offre de l'ampleur et sert de médiateur, mais c'est la liberté de nos partenaires qui lui procure de la densité. Nous n'intervenons pas dans la



© Câmara Municipal de Loulé



Dáia Paulo et Henrique Ralheta  
Photo: Sara Alves



réalisation des pièces, nous permettons simplement aux créateurs de profiter des installations et de l'équipement».

Henrique Ralheta, diplômé en design et directeur du Loulé Design Lab, une des catégories du programme, explique qu'à l'heure actuelle, la ville compte avec 22 participants. En outre, cinq ateliers sont répartis dans tout le quartier historique, animés par 19 maîtres ouvriers qui élaborent des œuvres vivantes uniques en chaudronnerie, horlogerie, lutherie et poterie. Selon le responsable, ces activités « attirent des visiteurs et contribuent au dynamisme et au développement de l'économie privée locale ».

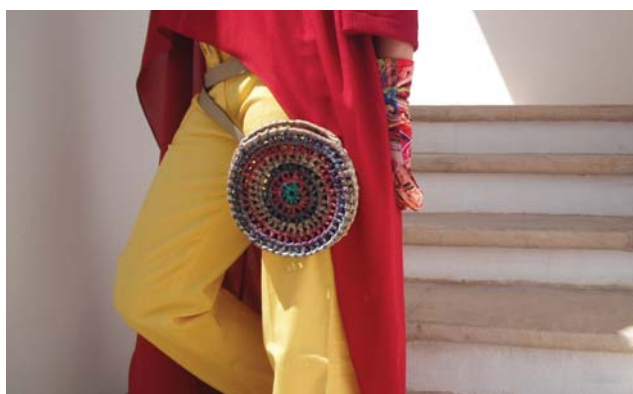
Analide Carmo est l'un des derniers chaudronniers de la région. Il façonne par exemple des bijoux, des tasses, des centres de table, ou encore des lampes, mais reçoit bien sur des commandes plus excentriques. Il a notamment confectionné une cataplana de près d'un mètre de diamètre pour les cuisines du restaurant du Vila Vita Parc, à Porches.

Plusieurs hôtels de charme et de tourisme rural ont été séduits par les articles réalisés au sein du Loulé Design Lab, pour décorer et équiper leurs espaces. Une collection de luminaires, qui permet aux clients de personnaliser leurs intérieurs avec des modèles de différentes tailles et de différentes couleurs a également été lancée. Henrique Ralheta ressent « un désir de faire respirer cette production régionale. Lorsqu'on se rend dans un atelier c'est pour avoir la possibilité d'individualiser chaque objet, de le rendre unique, ce qui n'est pas le cas dans un magasin ».

Le projet est né d'une question : « Comment faire revivre une ville qui, dans les années 1950 à 1970, était très en vogue pour la qualité de ses produits ? ». Grâce à Loulé Criativo, il est désormais possible de voir des artisans travailler en étroite collaboration avec de jeunes créateurs nationaux et internationaux, côte à côte. C'est dans un palais du XVIIIe siècle exclusivement restauré à cet effet, que se tient depuis juin 2019 ce programme innovant composé de trois sections. La première,



Sigues



Pakk

le tourisme créatif avec des activités et des ateliers, la seconde, l'Espace Connaissance, Artisanat et Arts (ECO), et enfin, le Loulé Design Lab, qui vise à soutenir et attirer une nouvelle génération d'artistes de la municipalité, liée au territoire et à la durabilité.

Au cours des dernières années, la coopération entre les acteurs de ces différents milieux, a permis le développement et le lancement d'innombrables articles et collections artisanales singulières. Le projet a attiré des participants des parties les plus variées du monde et de plusieurs domaines artistiques : « C'est très intéressant de voir comment les affaires et la dynamique qui se créent transcendent notre soutien et nos impulsions de camaraderie » explique Dália Paulo. Cette dernière, souligne également l'importance de Loulé Criativo pour la préservation de l'identité traditionnelle locale : « Nous la reconstruisons, renforçons et contribuons à rafraîchir la marque d'une région. Un article fait à la main, avec tous les détails et l'affection qui sont mis dans sa production demande beaucoup de temps et d'investissement ». Pour le maire, la véritable victoire, c'est « d'avoir réussi à mettre en perspective toute la chaîne de valeur d'une initiative de développement économique local, en plusieurs phases, en élaborant les conditions pour que les gens boostent leur activité et continuent à vivre dans la ville de Loulé ».

Henrique partage le même avis et va plus loin : « Il y a quelques années, le design était étroitement lié à l'utilité et à l'efficacité, mais aujourd'hui, le consommateur recherche autre chose - la qualité des objets, leur attractivité, mais aussi des méthodes de production responsables et durables. Le processus de commande, de fabrication et de vente est pris en compte,



Oppala



Like Cork©Virgílio Rodrigues

Au cours des dernières années, la coopération entre les acteurs de ces différents milieux, a permis le développement et le lancement d'innombrables articles et collections artisanales singulières.

c'est-à-dire savoir d'où il vient, son histoire et qui le fait ». Le directeur du Loulé Design Lab estime que ces particularités ne sont pas des caractéristiques du luxe classique, mais d'autres aspects que nous reconnaissons comme précieux : « Un produit authentique, personnalisé et fait avec le temps qui lui est nécessaire ».

[www.loulecriativo.pt](http://www.loulecriativo.pt) <>



Pidoumée©Virgílio Rodrigues